

# remmersrelacje

Informacje z Remmers Polska

Hotel Arłamów

## Historia i nowoczesność w jednym



W rządowych dokumentach miejsce to występowało pod kryptonimem W-2. Dostępu do niego strzegł wysoki na trzy metry i długi na ponad 100 kilometrów płot oraz uzbrojeni po zęby żołnierze MSW. Przez lata obrastało w anegdoty i legendy, a miejscowi mówili o nim księstwo albo państwo arłamowskie. Dziś na miejscu dawnego Ośrodka Wypoczynkowego Urzędu Rady Ministrów w Arłamowie działa luksusowy kompleks hotelowy.

Więcej na str. 2

W tym wydaniu polecamy:

- 2 **Hotel Arłamów**  
Historia i nowoczesność w jednym
- 3 **Remmers WP Flow**  
Trwałe uszczelnienie posadzek na gruncie
- 4 **Ochrona posadzek**  
Owocna inwestycja
- 5 **Szkolenie albo...?**  
Ograniczenie stosowania diizocyjanianów
- 6 **Eksperti w wielu dziedzinach...**  
...w pracy i po godzinach
- 7 **Konkurs „Zabytek – nie zapomnij!”**  
Z pasji do zabytków
- 8 **Let's LED**  
czyli Remmers o ścieżkach rozwoju branży lakierów meblowych
- 8 **#zPasji**  
Jasny GWiNT

Remmers WP Flow

## Trwałe uszczelnienie posadzek na gruncie



Użytkownicy starych budynków często borykają się z problemem zawilgocenia elementów obiektu zagłębionych w gruncie. Zawilgły budynek wymaga osuszenia, a jednym z najistotniejszych (o ile nie najistotniejszym) elementów tego procesu jest usunięcie źródła problemu, czyli zabezpieczenie budynku przed wodą i wilgocią zawartymi w gruncie.

Więcej na str. 3

Szkolenie albo...?

## Ograniczenie stosowania diizocyjanianów



3 sierpnia 2020 r., w ramach rozporządzenia REACH, władze Unii Europejskiej przyjęły ograniczenie dotyczące diizocyjanianów – chemicznych składników budulcowych poliuretanów, które powstają w wyniku reakcji chemicznej pomiędzy diizocyjanianami i polioli, ulegającymi po zmieszaniu polimeryzacji.

Więcej na str. 5



## Hotel Arłamów Historia i nowoczesność w jednym

Arłamów – ta nazwa wielu osobom kojarzy się przede wszystkim z miejscem, do którego na zgrupowania przed ważnymi turniejami przyjeżdża reprezentacja Polski w piłce nożnej mężczyzn. Nie inaczej było również w tym roku. Sztab szkoleniowy reprezentacji Polski opracowywał plan przygotowań naszej drużyny do mistrzostw świata. Tu do dyspozycji piłkarzy jest pełnowymiarowy stadion z naturalną murawą, położony na wysokości 590 m n.p.m. Baza treningowa powstała z myślą o przygotowaniach do Mistrzostw Europy 2016 oraz do Mistrzostw Świata w Rosji w 2018 r.

### Tajne księstwo

Jedynie nieliczni pamiętają, że kompleks hotelowy o nazwie Hotel Arłamów powstał po modernizacji i rozbudowie dawnego Ośrodka Wypoczynkowego Urzędu Rady Ministrów. Obiekt jest położony w miejscowości Jamna Górna w gminie Ustrzyki Dolne w powiecie bieszczadzkim w województwie podkarpackim. Jego budowa została rozpoczęta w latach 60. XX w., a pierwszym właścicielem był Urząd Rady Ministrów. W dokumentach rządowych miejsce to opatrzone

kryptonimem „W-2” (ośrodek „W-1” znajdował się w Łańsku na Mazurach). Dostępu do niego strzegł wysoki na trzy metry i długi na ponad 100 kilometrów płot oraz uzbrojeni żołnierze. Miejscowi mówili o tym miejscu księstwo albo państwo arłamowskie. W ośrodku wypoczywali partyjni dygnitarze, odbywały się tu także różne zakulisowe spotkania. Przede wszystkim jednak do Arłamowa przyjeżdżali pasjonaci łowiectwa.

### Pokój nr 52

W stanie wojennym (1982 r.) rezydencja stała się miejscem internowania Lecha Wałęsy. Ówczesny przewodniczący „Solidarności”, późniejszy laureat Pokojowej Nagrody Nobla oraz prezydent RP, spędził aż sześć miesięcy

w apartamencie nr 52. Pokój, w którym Lech Wałęsa był przetrzymywany przez pół roku, nadal służy turystom odwiedzającym ośrodek wypoczynkowy w Arłamowie w Bieszczadach. Nocleg w nim kosztuje tyle samo, co w innych pokojach.

### Nowa era

Dawny Ośrodek Wypoczynkowy Urzędu Rady Ministrów został rozbudowany i zmodernizowany w latach 2010–2014. Nową część kompleksu wypoczynkowego z Hotelem Arłamów łączy podziemny tunel. W tak zwanej Rezydencji, czyli części hotelu mieszczącej się w starym budynku ośrodka, można znaleźć elementy minionej epoki. Nowi gospodarze na podstawie starych filmów i fotografii odtworzyli dawny wygląd pokoi. W tej części znajduje się ich 41. Główny budynek natomiast został zbudowany od podstaw. W nim do dyspozycji gości pozostaje 213 pokoi.

W samym kompleksie znajdują się m.in. hale tenisowa i sportowa z pełnowymiarowymi boiskami do piłki ręcznej, siatkówki i koszykówki, strzelnice, pole golfowe, stadnina koni, a nawet kompleks narciarski z dwoma stokami. Po wysiłku zregenerować można się w SPA z gabinetami zabiegowymi, basenami, saunami, grotami lodowymi i śnieżnymi, a także ruską kąpielą. Nic dziwnego, że miejsce to jest licznie odwiedzane przez polskich i zagranicznych turystów.

Cieszymy się, że mamy swój udział w powstaniu i renowacji tego kompleksu. Drewniane elementy krokwi dachowej malowane były bowiem HK Lazurą. Jesionowe elewacje drewniane zostały zagruntowane HK Lazurą i powłoką zamykającą Induline OW 815. Jest to produkt, który charakteryzuje się wysoką trwałością, dzięki zawartości specjalnych absorberów UV i stabilizatorów ligniny. Daje powłokę odporną na wpływ czynników atmosferycznych, a jednocześnie reguluje wilgotność drewna. Do odświeżenia elewacji (prace prowadzone w latach 2021–2022) zastosowano krem impregnacyjny Remmers.

### Tablica informacyjna

#### Obiekt:

Rezydencja Arłamów 1,  
38-700 Ustrzyki Dolne, Polska

#### Inwestor:

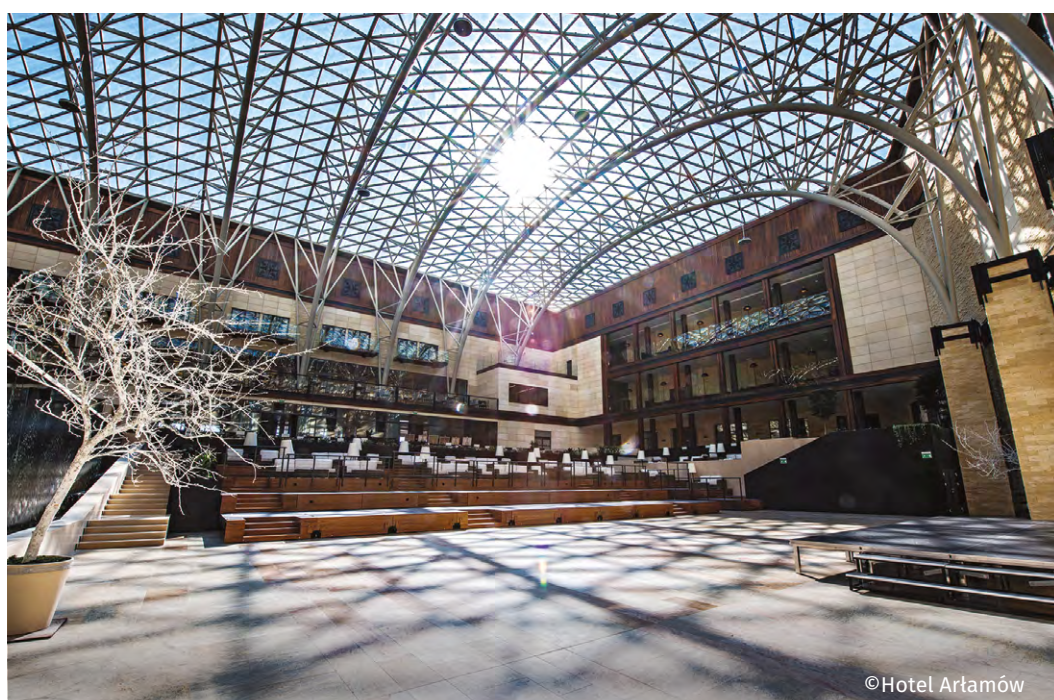
Hotel Arłamów SA

#### Zastosowane produkty Remmers:

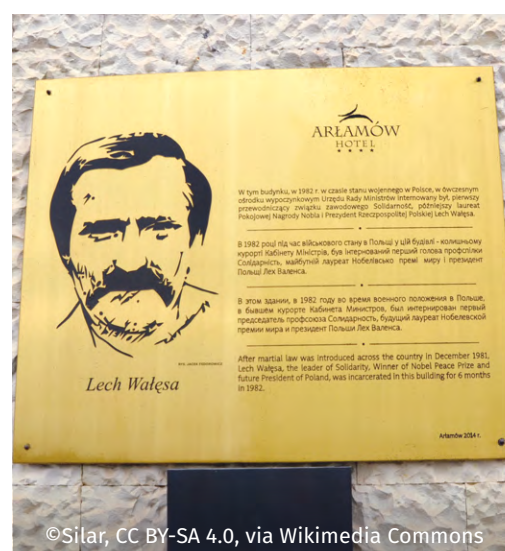
Impregnat lazurujący HK Lazura 3w1,  
Induline OW 815, Krem impregnacyjny  
do drewna 3w1

#### Doradztwo technologiczno-handlowe:

Tomasz Szymański, Jakub Basiak,  
Marek Gacek



Patio w Hotelu Arłamów ma powierzchnię 2200 m<sup>2</sup> i jest wysokie na 25 m



Rezydencja, tablica pamiątkowa





Remmers WP Flow

# Trwałe uszczelnienie posadzek na gruncie

Użytkownicy starych budynków często borykają się z problemem zawilgocenia elementów obiektu zagłębionych w gruncie. Taki budynek wymaga osuszenia, a jednym z najistotniejszych (o ile nie najistotniejszym) elementów tego procesu jest usunięcie źródła problemu, czyli zabezpieczenie budynku przed wodą i wilgocią zawartymi w gruncie. Zazwyczaj polega ono na wykonaniu hydroizolacji istniejącego budynku – tzw. hydroizolacji wtórnej.

## Skuteczna i funkcjonalna hydroizolacja

Aby hydroizolacja mogła zostać uznana za skuteczną i funkcjonalną, musi przede wszystkim stanowić ciągły i szczelny układ oddzielający budynek od wody. Należy zatem wykonać pionowe oraz poziome uszczelnienie ścian, a także uszczelnienie posadzki. O ile hydroizolację ścian można wykonać zarówno od zewnątrz, jak i od wewnątrz, to uszczelnienie posadzki zazwyczaj możliwe jest jedynie od środka. Wymaga to jednak wykonania wielu warstw, o znacznej grubości, co skutkowałoby istotnym zmniejszeniem wysokości kondygnacji. Od niedawna w ofercie firmy Remmers dostępne jest alternatywne rozwiązanie – Remmers WP Flow. To produkt, który pozwala szybko i łatwo wykonać zarówno wyrównanie, jak i uszczelnienie przy zastosowaniu jednej warstwy o niewielkiej grubości.

## Uzupełnienie systemów Remmers do wykonywania wtórnych hydroizolacji budynków

WP Flow jest doskonałym uzupełnieniem systemów firmy Remmers do wykonywania wtórnych hydroizolacji budynków. Podobnie jak systemy przeznaczone do uszczelniania ścian od wewnątrz, WP Flow został, przy grubości warstwy 10 mm, przetestowany oraz zatwierdzony jako izolacja przeciw wilgoci działającej od strony podłoża, zgodnie z instrukcją WTA nr 4-6-14/D: „Wtórne hydroizolacje przyziemnych części

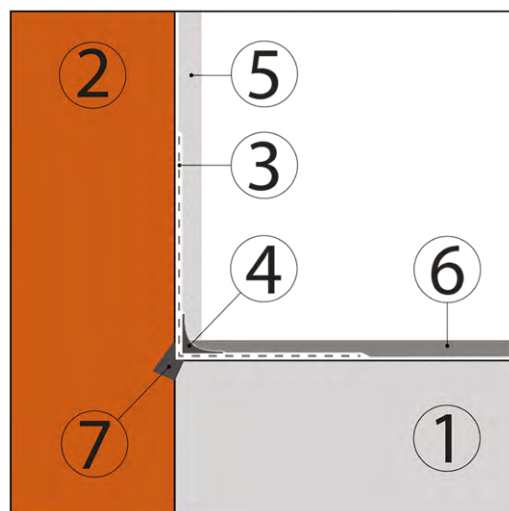
budynków”. W strefie styku ściany i posadzki można w prosty sposób wykonać połączenie z systemem hydroizolacji pionowej, a jednocześnie z uszczelnieniem wyrównać powierzchnię posadzki.

Skuteczność hydroizolacji przeciw wilgoci działającej od strony podłoża, wykonanej przy użyciu Remmers WP Flow, została potwierdzona w następujących przypadkach obciążenia wodą:

- wilgotność gruntu i woda bez ciśnienia – klasa W1-E zgodnie z normą DIN 18533,
- umiarkowane oddziaływanie wody pod ciśnieniem (<3 m) – klasa W2.1-E zgodnie z normą DIN 18533.

## Zalety produktu:

- szybki postęp prac,
- samopoziomujący,
- szybkowiązący,
- odporny na powstawanie rys,
- wodoodporny,
- wodoszczelny przy grubości od 10 mm,
- wysoce wytrzymały na ściskanie i ścieranie,
- pozwalający na wchodzenie już po 6 godz.,
- umożliwiający wykonywanie powłok następnego dnia,
- sprawdzony wg standardów WTA jako izolacja od wewnątrz przeciw negatywnemu ciśnieniu wody.



## Przykładowy detal połączenia ściany i posadzki

- 1 Posadzka piwnicy
- 2 Mur
- 3 Gruntowanie, mostek szcpepny oraz uszczelnienie styku ściana-posadzka: Kiesol + WP Sulfatex rapid
- 4 Faseta uszczelniająca: WP Sulfatex rapid
- 5 Tynk: SP Top rapid lub SP Top White lub SP Top SL [basic]
- 6 Hydroizolacja i niwelacja: WP Flow
- 7 Uszczelnienie bruzdy: WP Sulfatex rapid



Remmers WP Flow stosuje się jak standardową wylewkę samopoziomującą



W celu uzyskania właściwości uszczelniających wystarczy warstwa o grubości 10 mm

Ochrona posadzek | Posadzki w hali produkcyjnej producenta soków

# Owocna inwestycja

Rodzina firma Auricher Süßmost otrzymała niedawno nowe posadzki do swojego zakładu produkcyjnego. Procesy produkcyjne z ostatnich 20 lat odcisnęły na poprzedniej podłodze swoje piętno, dlatego konieczne było wykonanie nowego, wytrzymałego podłoża. W dwóch miejscach zastosowano wysokowydajne systemy powłokowe firmy Remmers.

Od połowy XX w. firma rodzinna Meenen zajmuje się produkcją i dystrybucją tradycyjnych soków owocowych z Aurich. Obecny zakład produkcyjny został wybudowany w 1989 r. Rok później firma przeniósła się do nowych hal o powierzchni 1,5 ha, w których do dziś produkuje się i rozlewa szeroką gamę soków owocowych. Od tego czasu dawna tłocznia jabłek przekształciła się w nowoczesne przedsiębiorstwo przemysłowe. W wyniku rozwoju gospodarczego wzrosły również wymagania stawiane producentom napojów. W związku z tym, oprócz rozbudowy siedziby firmy, znacznie powiększono zaplecze produkcyjne i logistyczne. Dziś firma ma własną flotę pojazdów oraz rozlewnię, która może napełnić do 10 tys. butelek na godzinę.

## Silne mechaniczne i termiczne obciążenia posadzek

Posadzki przy produkcji soków i myciu butelek były już od wielu lat narażone na silne obciążenia. W strefie czyszczenia palety i skrzynki z napojami są składowane i transportowane w obrębie zakładu produkcyjnego przy pomocy wózka widłowego. W rozlewni znajduje się duża liczba jednostek mieszających i zbiorników, których masa stanowi duże obciążenie podczas napełniania. Dodatkowo podłoga jest mocno narażona na destrukcyjne czynniki związane z odbywającymi się w zakładzie procesami technologicznymi.

– Duże zbiorniki są przemieszczane praktycznie po całym obszarze, czasami występują wysokie temperatury, a powierzchnie są czyszczone w ekstremalnych temperaturach – mówi Andre Schopmans, kierownik sprzedaży Remmers odpowiedzialny za północne Niemcy.

## Posadzki na miarę potrzeb

Aby stworzyć trwałą i odporną posadzkę zarówno w strefie mycia butelek, jak i produkcji soków owocowych, osoby odpowiedzialne za projekt postawiły na wieloletnie doświadczenie firmy Remmers. Po szczegółowej konsultacji z działem planowania technicznego firmy Remmers wybrano odpowiednie



Dzięki nowej powłoce z betonu poliuretanowego podłoga zakładu produkcyjnego jest gotowa na obciążenia powstające w wyniku codziennej pracy zakładu

rozwiązania systemowe dla poszczególnych lokalizacji. Prace wykonała firma Nietiedt GmbH, zajmująca się technologią obróbki powierzchni i malowaniem. Przed nałożeniem posadzek powierzchnie zostały sfrezowane, a następnie wyrutowane w celu zmniejszenia chropowatości. Powierzchnia produkcyjna została najpierw wyrównana zaprawą epoksydową, a później pokryta posadzką SC Floor 110 - 01/02. W tym systemie najpierw nakłada się grunt do betonu poliuretanowego Remmers Crete TF 60, który w razie potrzeby może być jednocześnie stosowany jako uszczelniacz. Potem nakładana jest zaprawa wyrównująca Crete BL 120. Ma ona wysoką wytrzymałość mechaniczną, jest antypoślizgowa, a także odporna na temperaturę do 110°C i dlatego nadaje się szczególnie do stref produkcyjnych w przemyśle spożywczym. Potwierdza to m.in. zewnętrzny certyfikat w zakresie przydatności do kontaktu z żywnością.

## Wysokowytrzymała posadzka na stanowisku mycia butelek

W strefie mycia butelek temperatura pracy jest znacznie niższa, dlatego można tu zastosować bardziej ekonomiczne rozwiązanie z żywicy epoksydowej. Ze względu na codzienne duże obciążenia mechaniczne, spowodowane ruchem wózków widłowych w pobliżu myjki, wybrano epoksydową posadzkę w systemie Remmers Deck OS 8. Sprawdziło się ono jako rozwiązanie systemowe w miejscach wilgotnych, nieobciążonych termicznie, jak również w miejscach o dużym natężeniu ruchu. Najpierw jako podkład zastosowano Epoxy Primer PF. Dzięki wysokiej przyczepności do betonu i cementu, a także zdolności do przenoszenia obciążeń mechanicznych, stanowi on idealne podłożenie do wykonania powłoki posadzkowej. Następnie nałożono warstwę zasypywaną,

złożoną z Epoxy Primer PF i mieszanki piasku kwarcowego, po czym zamknięto powierzchnię za pomocą Epoxy Color Top. Produkt charakteryzuje się dobrą siłą krycia i wysoką odpornością na ścieranie, a także ma certyfikat, dopuszczający do stosowania w przemyśle spożywczym.

Po zakończeniu prac posadzkowych firma Auricher Süßmost GmbH jest dobrze przygotowana na przyszłość – to była naprawą owocną współpraca!



Dzięki zastosowaniu powłoki Crete Flow podłoga jest odporna nawet na duże ciężary i wysokie temperatury



Epoxy Primer PF stanowi podstawę dla nowej bazy do czyszczenia butelek

## Tablica informacyjna

### Inwestor:

Auricher Süßmost GmbH

### Wykonawca:

Nietiedt GmbH Oberflächentechnik und Malerbetriebe

### Doradztwo techniczne:

Andre Schopmans

### Zastosowane produkty Remmers:

Remmers Deck OS 8, Epoxy Primer PF, Quartz 03/08 DF, Epoxy Color Top, Epoxy ST 100, SC Floor 110 - 01/02, Kreta TF 60, Kreta BL 120



Szkolenie albo...?

# Ograniczenie stosowania diizocyjanianów

**W dniu 3 sierpnia 2020 r., w ramach rozporządzenia REACH, władze Unii Europejskiej przyjęły ograniczenie dotyczące diizocyjanianów – chemicznych składników budulcowych poliuretanów, które powstają w wyniku reakcji chemicznej pomiędzy diizocyjanianami i poliolami.**

Rozporządzenie określa konieczność wprowadzenia wymogów dotyczących oznakowania i szkoleń dla przemysłowych i profesjonalnych użytkowników diizocyjanianów o stężeniu większym niż 0,1% wagi.

Przepisy rozporządzenia 2020/1149 zaczną obowiązywać dwustopniowo:

1. Po dniu 24 lutego 2022 r. diizocyjaniany nie mogą być już wprowadzane do obrotu jako substancje w ich postaci własnej, jako składnik innych substancji ani w mieszaninach do zastosowań przemysłowych i profesjonalnych, chyba że:

- stężenie diizocyjanianów indywidualnie i w połączeniu jest mniejsze niż 0,1% wagowo, lub
- dostawca zapewnia, aby odbiorca substancji lub mieszaniny otrzymał informacje dotyczące wymogów szkolenia w zakresie bezpiecznego stosowania diizocyjanianów. Dodatkowo dostawca umieszcza na opakowaniu oświadczenie: „Od dnia 24 sierpnia 2023 r. wymagane jest odbycie odpowiedniego szkolenia przed użyciem przemysłowym lub profesjonalnym”. Oświadczenie umieszcza się w sposób wyraźnie oddzielony od reszty informacji na etykiecie.

2. Po dniu 24 sierpnia 2023 r. diizocyjaniany nie mogą być stosowane jako substancje w ich postaci własnej, jako składnik innych substancji ani w mieszaninach do zastosowań przemysłowych i profesjonalnych, chyba że:

- stężenie diizocyjanianów indywidualnie i w połączeniu jest mniejsze niż 0,1% wagowo, lub
- pracodawca lub osoba samozatrudniona zapewniają, aby użytkownicy przemysłowi lub

profesjonalni ukończyli szkolenia w zakresie bezpiecznego stosowania diizocyjanianów przed rozpoczęciem używania tych substancji lub mieszanin.

## Skąd taka zmiana?

Udowodniono, że izocyjaniany powodują choroby nowotworowe u zwierząt, dlatego sklasyfikowano je jako potencjalne czynniki rakotwórcze. Uważa się, że narażenie na nie podczas pracy zawodowej to jeden z głównych czynników rozwoju astmy zawodowej. Niezbędne jest zatem stałe monitorowanie ich stężeń w środowisku pracy. Skutki zdrowotne kontaktu z izocyjanianami to również podrażnienie skóry, błon śluzowych, ucisk w klatce piersiowej i trudności w oddychaniu.

## Zadbajmy o zdrowie w trakcie pracy

Zaleca się, aby podczas pracy z produktami, których składnikami są izocyjaniany, bezwzględnie przestrzegać podstawowych zasad bezpieczeństwa:

- używać odpowiednich masek ochronnych podczas aplikacji;
- nosić kombinezon ochronny, uniemożliwiający wchłanianie substancji przez skórę;
- stosować nitylowe rękawice podczas mieszania i aplikacji produktów; nie należy stosować rękawic lateksowych, ponieważ izocyjaniany przenikają przez nie bez ich widocznego uszkodzenia;
- nosić okulary ochronne;
- aplikować lakiery tylko w odpowiednio wentylowanych kabinach lakierniczych.



**ekologiczne | trwałe | certyfikowane**  
wodne lakiery do drewna



## Produkty Remmers

W ofercie Remmers posiadamy trzy utwardzacze do łączenia z produktami mającymi w składzie diizocyjaniany

1. Aqua H-480-Härter
  - Aqua 2DS-450-2K-Diamantsiegel
  - Aqua 2HL-411/90-Hochglanzlack
  - Aqua PL-413- Parkettlack
2. PUR H-280-Härter
  - poliuretanowe lakiery 2K marki Remmers
3. PUR H-286-Härter
  - PUR PF-230-Pigmentfüller (1958)
  - PUR HCL-248/90-Hochglanz-Colorlack (5138)

Przed użyciem produktu z wyżej wymienionych gam należy zawsze zapoznać się z aktualną instrukcją techniczną oraz kartą charakterystyki.

## Jakie są opcje?

Jako firma mają Państwo od 24 sierpnia 2023 r. dwie możliwości

- jeśli chcą Państwo nadal stosować farby i lakiery o podwyższonej zawartości diizocyjanianów (np. rozpuszczalniki lakiery poliuretanowe 2K), zgodnie z obecnym ograniczeniem dotyczącym diizocyjanianów, aby nadal móc używać produktów zawierających diizocyjaniany, należy upewnić się, że Państwa organizacja i pracownicy zostali odpowiednio przeszkoleni. Szkolenia można odbyć m.in. online na platformie europejskiej [www.safeusediisocyanates.eu](http://www.safeusediisocyanates.eu). Strona jest już dostępna w sześciu językach (angielskim, niemieckim, francuskim, włoskim, hiszpańskim i holenderskim). Sześć kolejnych języków, w tym polski, będzie dostępnych do końca 2022 r.,
- druga opcja jest prostsza – stosując wolne od diizocyjanianów lakiery wodorocieńczone 1K, można ominąć obowiązek szkoleniowy oraz zastrzeżone środki bezpieczeństwa i higieny pracy. Nasze innowacyjne wodne lakiery Remmers 1K zostały opracowane z myślą o ochronie drewna, ludzi i środowiska.

## Limity obowiązujące we wszystkich krajach unijnych

W Dzienniku Urzędowym Unii Europejskiej ogłoszono środki ograniczające stosowanie diizocyjanianów po tym, kiedy udowodniono ich działanie alergizujące w wyniku kontaktu ze skórą (zapalenie skóry) i wdychania (astma). Zgodnie z nowymi przepisami przedsiębiorca, który będzie miał do czynienia z wymienionymi substancjami, musi poddać się regularnym szkoleniom doskonalącym. Dotyczy to wszystkich użytkowników mających do czynienia z diizocyjanianami (produkcja, nakładanie, przechowywanie, utylizacja i inne). Nałożony we wszystkich krajach członkowskich przez Komisję Europejską obowiązek szkoleniowy

dotyczy bezpośredniego postępowania z substancjami, które w składzie zawierają stężenie diizocyjanianów powyżej 0,1% wagi. Limit 0,1% nie może być przekroczony ani przez poszczególne mieszaniny diizocyjanianów, ani przez kombinacje różnych substancji diizocyjanianowych w produkcie. W przypadku stosowania mieszanin o stężeniu diizocyjanianów mniejszym niż 0,1% wagi, obowiązek szkoleniowy nie ma zastosowania.

## Czy wiesz, że lakiery wodne Remmers są nieskomplikowane w użyciu i wyjątkowo ekonomiczne?

Lakiery wodne Remmers 1K są bardziej przyjazne dla środowiska niż systemy oparte na rozpuszczalnikach. Nie wymagają utwardzacza, co pozytywnie wpływa na czas schnięcia. Ponadto nie ma odpadów, powstających po upływie czasu otwartego. W ten sposób powłoki wodorocieńczone 1K zwiększają również efektywność ekonomiczną. Wybrane produkty z opcją „2K-Ready” mają jeszcze lepsze parametry. Jak to możliwe?

## Jak uzyskać jakość produktów 2K i jednocześnie nie podlegać pod ograniczające limity? Remmers znalazł na to antidotum!

Dzięki dodaniu 2% wolnego od izocyjanianu dodatku do lakieru VGA-485-Vernetzer & Glaslackadditiv znacznie wzrasta jego odporność na chemię gospodarczą, środki dezynfekujące, kremy do rąk i wytrzymałość na obciążenia mechaniczne. Wzmacnia się efekt izolujący przed wilgocią i składnikami drewna oraz przyczepność do szkła i folii gruntujących. Nie występuje też problem czasu, w którym mieszanina pozostaje otwarta, jak w przypadku klasycznych mieszanek lakieru z utwardzaczem. Dodatek ten działa przez osiem godzin. Po tym czasie materiał ponownie ma cechy produktu 1K. To innowacyjne rozwiązanie nie podlega również obowiązkowi regularnych szkoleń dla produktów zawierających izocyjaniany (od 2023 r.).



Więcej informacji w broszurze „Wodne lakiery 1K dla rzemieślników”.

\* <https://reach.gov.pl/reach/pl/2021/03/23/przepisy-dotyczace-ograniczen-dla-diizocyjanianow-pozycja-74-zalacznika-xvii/> [pobranie 07.11.22].

## Ograniczenie stosowania diizocyjanianów w 2023 roku

Jak uzyskać jakość produktów 2K i jednocześnie nie podlegać pod ograniczające limity?





## #zPasji

W pracy wspieramy się nawzajem, lecz nie jesteśmy zamkniętym kręgiem. Nasza drużyna aktywnie działa na rzecz społeczności lokalnych oraz wspiera inicjatywy dobroczynne i społeczne. Jedną z takich aktywności jest udział w „Szlachetnej Paczce”. To już nasza firmowa tradycja, bo zbiórki w ramach akcji odbywają się od 2016 r. Inicjatywa wyszła wówczas od pracowników, a firma natychmiast wsparła pomysł.

Mówi się, że „sport to zdrowie” i wielu naszych pracowników stanowi żywe potwierdzenie tej tezy, ale dla nas sport to także możliwość niesienia konkretnej pomocy. Nasi wewnątrzfirmowi sportowcy angażują się m.in. w liczne imprezy biegowe lub rowerowe, których celem jest pomoc innym. Wśród nich są Sztafeta Pomocy, Business Run czy Wielka Orkiestra Świątecznej Pomocy.

Eksperti w wielu dziedzinach...

## ...w pracy i po godzinach

Siedziba Remmers Polska mieści się w Tarnowie Podgórnym od ponad 20 lat. Przedsiębiorstwo działa w naszym kraju od 1996 r., a niemiecką firmę-matkę założono w 1949 r. Jesteśmy więc z jednej strony firmą młodą, a z drugiej już mocno dojrzałą rynkowo. Znajduje to odzwierciedlenie w każdym aspekcie naszej aktywności: młody zespół zarządza sprawdzoną marką; innowacyjne rozwiązania na miarę przyszłości oparte są na budowanej przez dziesięciolecia jakości produktów; świeżość spojrzenia na aktualne wyzwania ma swoje źródło w ugruntowanych kompetencjach pracowników, a rodzinny charakter firmy decyduje o atmosferze, jaka u nas panuje – w pracę angażujemy się profesjonalnie i emocjonalnie.



Zespół magazynu

zwycięstwo w kolarstwie, w którym za sukcesem lidera zawsze stoi drużyna: pomoc członków zespołu jest konieczna na każdym etapie, by lider na mecie ubiegł konkurencję.

### Rodzinna drużyna

W Remmers Polska pracuje obecnie 106 osób. Taką liczbę może stanowić większa rodzina (wliczając wujów i kuzynów). Z nią podobno najlepiej wychodzi się na zdjęciu, ale my także poza obiektywem stanowimy naprawdę zgraną ekipę, nawet jeśli czasem w niej iskrzy. Sto sześć osób to sto sześć spojrzeń na świat, a także wiele pomysłów, stanowiących cegiełki do budowy firmowego sukcesu. Czterdziestu ośmiu pracowników biurowych, ośmiu magazynierów, czteroosobowy zespół laboratoryjny, zajmujący się także sporządzaniem niestandardowych kolorów farb – oto zespół tarnowskiej siedziby głównej.

Do tego należy doliczyć czterech pracowników Centrów Serwisowych w Warszawie, Gdańsku i Krakowie oraz pięćdziesięciu jeden pracowników terenowych, obsługujących klientów bezpośrednio w ich firmach (w tym dziewięciu ekspertów w poszczególnych dziedzinach). To bardzo zdrowe proporcje, pozwalające na co dzień skutecznie prowadzić biznes. Działamy w branżach budowlanej i meblarskiej, tradycyjnie uznawanych za męskie, ale możemy się pochwalić trzydziestoprocentowym udziałem kobiet.

Średni staż pracy w Remmers Polska wynosi siedem lat. Wśród pracowników są osoby świeżo zadomowione, a także takie, które śmiało można by nazwać ojcami/matkami-założycielami, ponieważ zostały zatrudnione w firmie niemal na początku jej działania w Polsce.

### W naszym domu

Nowoczesna bryła budynku przy ul. Sowiej 8 w Tarnowie Podgórnym mieści okazały showroom, dwie sale szkoleniowo-konferencyjne, część socjalną oraz biura działów:

- ochrony budowlanej,
- ochrony posadzek,
- farb i lakierów do drewna,
- lakierów przemysłowych i do stolarki okiennej „Induline”,
- marketingu,
- finansów (księgowość; windykacja),
- personalnego,
- i logistycznego (w tym: biuro obsługi klienta oraz magazyn).



Pracownicy Biura Obsługi Klienta

## #RemmersFIT

Nie ma lekko – musi być ruch w interesie. Pracowników zachęcamy więc do każdej formy fizycznej aktywności. Fundujemy odzież funkcyjną i wspieramy sportowe inicjatywy członków naszego zespołu. Jedną z nich było utworzenie Remmers Running Team. Poprzez wspólne bieganie i treningi mobilizujemy do uprawiania sportu. To z kolei sprzyja współpracy i pozytywnym relacjom na co dzień.

Na początku maja 2022 r. ruszyła już druga edycja naszego firmowego wyzwania sportowego „Remmers Fit Challenge”. W specjalnej aplikacji zdobywaliśmy punkty w kategoriach kolarstwo, bieg/chód i ćwiczenia. Łącznie pokonaliśmy prawie 18 tys. kilometrów, czyli z Tarnowa Podgórnego dotarliśmy do Perth w Australii, spalając przy tej okazji ponad 632 260 kcal. Sportowej rywalizacji przyświecał szlachetny cel – tym razem była to pomoc podopiecznym placówek „Nasz Dom” i „Zakątek”. Choć mówi się, że profesjonalści powinni umieć oddzielać życie zawodowe od prywatnego, najlepiej, gdy między jednym i drugim panuje harmonia. Wszyscy dokładamy starań w tym zakresie. Wspólnie celebруем sukcesy i organizujemy imprezy integracyjne nie tylko dla pracowników, lecz także dla ich rodzin. Rozmawiamy o tym, co dla nas ważne, o naszych życiowych priorytetach, zainteresowaniach i pasjach. #zPasji, to w końcu nasz firmowy hasztag, który zobowiązuje.



#RemmersFitChallenge

### Eksperti w każdej dziedzinie

Markę Remmers wyróżnia bardzo szeroka oferta, trafnie ujęta w często używanym hasle „Od piwnicy po dach”. Sprzedajemy zarówno produkty przeznaczone dla profesjonalistów z branży budowlanej (w tym firm specjalizujących się w konserwacji i hydroizolacji budowli), materiały dla branży meblarskiej oraz producentów okien i drzwi drewnianych, jak i farby oraz lakiery dla majsterkowiczów.

## #RemmersTeam

Suma wyjątkowych cech każdego z nas oraz współpracy czyni z nas zgraną drużynę #RemmersTeam. Jesteśmy przekonani, że na dobry wynik zawsze pracuje się zespołowo. Osiąganie sukcesu w biznesie jest jak



### Eksperti w wielu dziedzinach

Remmers Polska ma aktualnie sześć jednostek biznesowych: ochrony budowlanej, renowacji zabytków, ochrony posadzek, farb i lakierów do drewna, przemysłowych powłok do okien i drzwi drewnianych (Induline) oraz lakierów do przemysłowej produkcji mebli. Dzięki różnorodności oferowanych systemów, Remmers przez lata skupił zespół ekspertów z wielu specjalizacji. Są wśród nas technolodzy drewna, inżynierowie budownictwa, eksperci w zakresie doradztwa i sprzedaży. Pracownicy pierwszej linii w codziennych obowiązkach są wspierani przez magazynierów, logistyków, finansistów oraz marketingowców i HR.

## Konkurs „Zabytek – nie zapomnij!”

# Z pasji do zabytków

Polsko-niemiecki konkurs poświęcony ochronie zabytków „Zabytek – nie zapomnij! / Denkmal – denk mal dran!” od 2017 r. jest organizowany przez Stowarzyszenie na Rzecz Pielęgnowania Sztuki i Kultury Śląska (Verein zur Pflege schlesischer Kunst und Kultur e.V.). Od dwóch lat współorganizatorem konkursu jest wrocławska Fundacja OP ENHEIM we współpracy z Niemiecko-Polską Fundacją Ochrony Zabytków Kultury (Deutsch-Polnische Stiftung Kulturpflege und Denkmalschutz).

### Ochrona obiektów zabytkowych na Dolnym Śląsku

Konkurs służy wsparciu ochrony obiektów o wartościach zabytkowych na Dolnym Śląsku. Mając na uwadze zmieniające się historyczne granice regionu, poza obszarem dzisiejszego województwa dolnośląskiego, obejmuje też południową część województwa lubuskiego i dolnośląską część Górnych Łużyc, a więc tereny należące przed 1945 r. do niemieckiej prowincji

Dolny Śląsk (Provinz Niederschlesien). Jest to obszar szczególnie bogaty w zabytki architektury i sztuki, a istniejące programy oraz dotacje na ratowanie tego wyjątkowego zasobu dziedzictwa kulturowego są niewystarczające.

### Cel konkursu „Zabytek – nie zapomnij”

„Zabytek – nie zapomnij” ma na celu wspieranie prywatnych i oddolnych inicjatyw, które są niezbędne do wypełnienia luki w systemowej ochronie zabytków. W konkursie mogą wziąć udział inwestorzy prywatni i organizacje pozarządowe, które przeprowadziły renowację obiektu z możliwie wiernym zachowaniem elementów historycznych, przy czym przedmiot zgłoszenia nie musi być wpisany do rejestru zabytków. Istotny czynnik stanowi poszanowanie krajobrazu oraz przeprowadzenie renowacji w sposób przyjazny dla środowiska, w tym użycie lokalnych i naturalnych materiałów, takich jak drewno, glina czy słoja.

Zgłaszane obiekty to najczęściej budynki mieszkalne, gospodarstwa lub – charakterystyczne dla terenu Łużyc – domy przystupowe. Ich właściciele podejmują trud odnowienia tych obiektów zgodnie ze starymi metodami budowlanymi i często uczą się ich samodzielnie, stając się lokalnymi ekspertami w tej dziedzinie, gdyż takich specjalistów na rynku zwyczajnie brakuje.

Pojawiają się także mniej oczywiste obiekty, takie jak zdesakralizowany kościół św. Mateusza w Uniemyślu, który od lat podnosi z ruiny Stowarzyszenie Doliny Zadny (wyróżnienie w 2020 r.) albo zdewastowany cmentarz ewangelicki w Gostkowie, który został zakupiony przez dwie mieszkanki wsi i jest pod opieką założonej przez nie Fundacji Anna (nagroda w 2022 r.). Te historie pokazują jak ważne jest docenianie spoteczników i aktywistów, którzy działają na rzecz lokalnej społeczności i pochyłają się nad najtrudniejszymi przypadkami.

Celem konkursu jest promowanie dobrych praktyk w dziedzinie konserwacji zabytków i uhonorowanie osób, które z ogromną pasją angażują się w ratowanie wartościowych obiektów. Kolejny aspekt to łączenie i sieciowanie osób oraz grup, aby mogły wymieniać się wiedzą i doświadczeniami. Bardzo istotne jest także budzenie świadomości opinii publicznej

i pokazywanie wielkiej wartości oraz piękna historycznej architektury.

Te cele są zbieżne z misją Niemiecko-Polskiej Fundacji Ochrony Zabytków Kultury, która została założona w 2007 r. w Görlitz i przez piętnaście lat swojego istnienia wsparła wiele projektów renowacji zabytków w Polsce. Od 2020 r. fundacja ma swoje biuro również we Wrocławiu, w Kamienicy Oppenheimów i wspólnie z prywatną instytucją kultury OP ENHEIM prowadzi projekty związane z dziedzictwem kulturowym. Jednym z takich projektów jest właśnie konkurs „Zabytek – nie zapomnij!”. Remmers Polska po raz kolejny został partnerem i sponsorem konkursu, przyczyniając się do poszerzenia kręgu zaangażowanych w tę inicjatywę osób także o specjalistów zajmujących się nowatorskimi technologiami i produktami do renowacji zabytków.

### Wyniki czwartej edycji konkursu

Konkurs ogłaszany jest w trybie dwuletnim, a w aktualnie rozstrzygniętej czwartej edycji konkursu zostały przyznane nagrody o łącznej wartości 18,5 tys. zł dla następujących obiektów:

- Willa przy ul. Karłowicza 5 we Wrocławiu,
- Dom przystupowy w Proboszczowie,
- Kuźnia nad Bobrem w Przeździeczie.

Ponadto Nagrodę Specjalną otrzymała Fundacja Anna w Gostkowie za renowację cmentarza ewangelickiego w Gostkowie. Ceremonia rozdania nagród miała miejsce 6 listopada 2022 r. w Uroczysku Siedmiu Stawów w Goli Dzierżoniowskiej.

W jury zasiadali: Agnieszka Bormann (Referat ds. kultury Śląska przy Muzeum Śląskim w Görlitz), Marek Gendaj (Uroczysko Siedmiu Stawów), Daniel Gibski (Dolnośląski Wojewódzki Konserwator Zabytków), Christopher Schmidt-Münzberg (Stowarzyszenie na Rzecz Pielęgnowania Sztuki i Kultury Śląska), Marek Sztark (Dolnośląskie Laboratorium Kultury przy Ośrodku Kultury i Sztuki we Wrocławiu/OKiS, Społeczna Rada Kultury Dolnego Śląska), Viola Wojnowski (Niemiecko-Polska Fundacja Ochrony Zabytków Kultury).

**Autor:** Karolina Jara – historyczka sztuki i doktorantka Uniwersytetu Wrocławskiego. Kieruje wrocławskim biurem Niemiecko-Polskiej Fundacji Ochrony Zabytków Kultury i koordynuje konkurs „Zabytek – nie zapomnij!”.



Gala rozstrzygnięcia konkursu „Zabytek – nie zapomnij”



Kuźnia nad Bobrem w Przeździeczie



Dom przystupowy w Proboszczowie

Let's LED

# czyli Remmers o ścieżkach rozwoju branży lakierów meblowych

29 września 2022 r. w poznańskim centrum biznesowym Concordia Design odbyła się, zorganizowana przez Remmers, konferencja poświęcona najnowszym trendom w technologii lakierowania mebli i produkcji ich elementów. Wzięło w niej udział około 100 osób reprezentujących polskie firmy meblarskie. Wnioski z prezentacji i dyskusji są jednoznaczne: zrównoważenie środowiskowe i coraz niższa energochłonność procesów technologicznych z jednej strony, oraz poszukiwanie nowych, tańszych, a jednocześnie dających się lepiej obrabiać surowców z drugiej, to główne kierunki poszukiwań w branży.

Już przy pobieżnej analizie potencjalnych oszczędności energetycznych na pierwszy plan wysuwają się zagadnienia związane z poprawą technologii utwardzania lakierów promiennikami LED oraz niwelowanie wciąż jeszcze istniejących ograniczeń tej metody. Trwają między innymi testy związane z optymalizacją długości fal UV oraz poszukiwanie nowych materiałów lakierniczych.

Zwiększenie efektywności procesów produkcyjnych poprzez zastosowanie nowej generacji mieszalników to kolejny kluczowy element energochłonnej układanki. Firma Remmers inwestuje znaczne środki w prace badawczo-rozwojowe w tym zakresie, działając zarówno samodzielnie, jak i w ramach projektów unijnych. Wyniki są obiecujące, choć jeszcze nie we wszystkich aspektach osiągnęły stadium gotowości przemysłowej.

Drugą składową bilansu energetycznego stanowią źródła jej pozyskiwania i związana z tym emisja



dwutlenku węgla. Koncentracja działań na coraz większym udziale zielonej energii to obecnie praktycznie przemysłowy standard. Natomiast stosowanie surowców ze źródeł odnawialnych oraz coraz większy udział różnego typu recyklatów i podejście do biznesu w oparciu o tzw. bilans masy to silnie zaznaczający się nowy trend – zarówno w meblarstwie, jak i w innych branżach. Pozornie niewielkie ruchy, jak np. stopniowe zastępowanie krawędzi z PCV papierowymi lub opartymi na materiałach biologicznych, dadzą nie tylko lepsze wyniki w ekobilansie, ale także przyczynią się do lepszej jakości obróbki tych ważnych elementów płyt meblowych.

Ogólne wnioski płynące z zaprezentowanych materiałów wskazują na konieczność uwzględniania przez firmy coraz szerszej gamy czynników okotoprodukcyjnych. Oprócz odgrywanej pierwszoplanową rolę jakości produktów (jakość powierzchni, jej odporność oraz spełnianie specyficznych wymagań) należy wskazać również na wagę późnych konsekwencji cyklu życia produktu, jak wynik ekobilansu, odzysk masy czy łatwość utylizacji.

Nasz kraj jest ważnym rynkiem dla producentów lakierów meblowych ze względu na fakt, że znajduje się w ścisłej czołówce największych europejskich producentów mebli. W 2021 r. Polska była czwartym pod względem wielkości eksporterem mebli na świecie – z udziałem na poziomie 5,4% – oraz ósmym największym importerem – z udziałem w wysokości 2%. Głównymi kierunkami eksportowymi dla naszych producentów w 2021 r. były kraje europejskie. Od lat największym odbiorcą są Niemcy (33,4% polskiego eksportu mebli). Trzy kolejne miejsca zajęły Wielka Brytania, Francja i Czechy. Producenci powłok lakierniczych powinni stale dążyć do ulepszenia swoich technologii. Jest to niezbędne, by odpowiadać na nieustannie rosnące potrzeby optymalizacji kosztów oraz wymogi w zakresie ochrony środowiska.

## #zPasji Jasny GWiNT



Na zdjęciu od lewej strony: Bartek Monczyński, Krystian Kondej i Paweł Kuśnierz

W październiku 2021 r. do Remmers Polska dołączył Paweł Kuśnierz. Pracuje w dziale logistyki. Prywatnie oddaje się swojej pasji, która wymaga od niego konsekwencji, determinacji oraz systematyczności. O czym mowa? O bieganiu! Jednak nie lekkim, porannym joggingu. Paweł jest „ultrasem”.

Jak wspomina, biegacz zaczął z kolegami. Oni chcieli schudnąć, a on trochę się nudził i tak od 2004 r. nieprzerwalnie trenuje. Rok później Paweł przekroczył linię mety maratonu

w Poznaniu. To był jego pierwszy start – i okazało się, że nie jedyny. Wkrótce dystans 42,195 km biegu maratońskiego był dla Pawła zdecydowanie za krótki. W 2013 r. spróbował biegów ultra i przypadł raz na zawsze. Na swoim koncie ma około 60 ukończonych maratonów i 35 ultramaratonów. Biegi krótsze odbył ponad 100 razy. Zapytany o swoje najlepsze starty, Paweł bez wahania wymienia bieg GWiNT (Grodzisk, Wolsztyn i Nowy Tomyśl) w 2015 r. Był to pierwszy 100-milowy bieg w Wielkopolsce

poprowadzony w 90% przez lasy i pola wśród przepięknych, pagórkowatych terenów. Pokonał tę trasę w niespełna 18 godzin, co dało mu trzecie miejsce. Za swoje osiągnięcie życiowe Paweł uważa ukończenie legendarnego Sparthatlonu w 2018 r. To ultramaraton z Aten do Sparty (dystans 246 km) rozgrywany od 1983 r. Limit czasu dla biegaczy wynosi 36 godzin. Drugim dużym osiągnięciem jest przebiegnięcie Ultrabalatonu (218 km) w 2017 r. na Węgrzech. Paweł polubił podium. W Mistrzostwach Poznania w 6-godzinny bieg (2014 r.) zajął 3. miejsce z wynikiem 73,6 km. Cieszy się jednak z każdego nowego rekordu życiowego, a ma ich w swoim dorobku sporo, m.in.:

- 5 km – 17:38 – Poznań – 2012 r.
- 10 km – 36:22 – Bieg Niepodległości w Warszawie – 2014 r.
- Półmaraton – 1:17:40 – Poznań – 2014 r.
- Maraton – 2:57:45 – Poznań – 2012 r.
- 100 km – 08:56:02 – Gdańsk
- Bieg 6 godz. – 73,6 km
- Bieg 12 godz. – 125 km
- Bieg 24 godz. – 210 km

Bieganie pozwoliło Pawłowi zdyscyplinować się w życiu, a w 2010 r. definitywnie zrezygnować z picia alkoholu. Aktualnie odbywa od czterech do sześciu treningów w tygodniu, w tym dwa treningi ogólnorozwojowe. Biega od 40 km do 100 km tygodniowo w zależności od okresu treningowego, co daje od 4 do 12 godzin.

Czy wobec takich osiągnięć sportowych Paweł ma jeszcze marzenia? Oczywiście, że tak! Chciałby przebiec GWiNT-a w 17 godzin i biegać w zdrowiu przez wiele kolejnych lat, zarażając swoją pasją innych.

## E-newsletter



**Wiedza, która buduje.  
Zapisz się już dziś  
i skorzystaj z naszego  
know-how!**

**Formularz rejestracji dostępny  
na stronie [www.remmers.pl](http://www.remmers.pl)**

### „Remmers Relacje” czasopismo dla Klientów

**Wydawca:**  
Remmers Polska sp. z o.o., ul. Sowie 8,  
62-080 Tarnowo Podgórne,  
tel.: +48 61 816 81 00  
info@remmers.pl • [www.remmers.pl](http://www.remmers.pl)

**Redakcja:**  
Dział Marketingu • Sylwia Tylińska  
e-mail: [marketing@remmers.pl](mailto:marketing@remmers.pl)

**Zdjęcia:**  
Grupa Remmers, Wikimedia Commons, Hotel Artamów,  
Stowarzyszenie na Rzecz Pielęgnowania Sztuki i Kultury  
Śląska, Natalia Ratajczyk Werner Moser Pixabay window-3178666

**Cykl wydawniczy:**  
2/rok, numer 2 (9) 2022  
Nakład: 1000 egz.  
Język: polski  
Skład: Foreg / Kalwala Studio